

## ПАСПОРТ.РУКОВОДСТВО ПО ЭКСПЛУАТАЦИИ



### ПЕРЕХОДНИК ДЛЯ ГРЕЮЩЕГО КАБЕЛЯ

Модель: **VTr.756**

ПС - 47534

Паспорт и РЭ разработаны в соответствии с требованиями ГОСТ Р 2.601-2019 и ГОСТ Р 2.610-2019

## ПАСПОРТ.РУКОВОДСТВО ПО ЭКСПЛУАТАЦИИ

### **1. Назначение и область применения.**

1.1. Переходник предназначен для герметичного ввода в напорный трубопровод греющего электрокабеля диаметром 8 мм, предназначенного для защиты рабочей среды от замерзания.

1.2. Переходник рекомендуется использовать совместно с косым тройником VTr.136 (см. рис.). Это обеспечивает ввод кабеля с наименьшим радиусом изгиба.



1.3. Переходник состоит из латунной футорки, латунной прижимной втулки и сальника из EPDM. Футорка и втулка выполнены из латуни CW617N с гальванопокрытием из слоя никеля. Сальник является расходным материалом.

1.4. Материалы переходника допущены для контакта с жидкостями питьевого качества.

### **2. Технические характеристики**

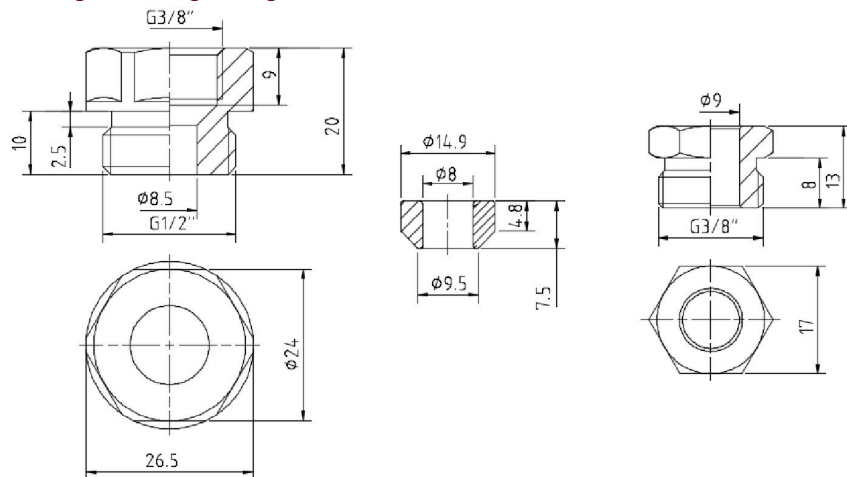
<i>№</i>	<i>Характеристика</i>	<i>Ед. изм.</i>	<i>Значение</i>
1	Номинальное давление, PN	МПа	1,0
2	Допустимая температура рабочей среды и кабеля	°С	110
3	Рабочая среда	вода, растворы гликолей до 50%	
4	Стандарт присоединительной резьбы		ГОСТ 6357-81

Паспорт и РЭ разработаны в соответствии с требованиями ГОСТ Р 2.601-2019 и ГОСТ Р 2.610-2019

## ПАСПОРТ.РУКОВОДСТВО ПО ЭКСПЛУАТАЦИИ

5	Предельный момент затяжки при монтаже:		
5.1	- футорки	Н·м	15
5.2	- прижимной втулки	Н·м	8
6	Максимальная температура среды, окружающей изделие	°С	80
7	Максимальная относительная влажность среды, окружающей изделие	%	65
8	Вес	г	60,5
9	Средний полный срок службы	лет	15

### 3. Габаритные размеры



### 4. Рекомендации по монтажу.

4.1. Установка футорки в тройник должно производиться с применением ленты ФУМ или полиамидной сантехнической нити. Уплотнение резьбы прижимной втулки не требуется.

## ПАСПОРТ.РУКОВОДСТВО ПО ЭКСПЛУАТАЦИИ

4.2. При монтаже не допускается превышать предельные моменты затяжки, указанные в таблице технических характеристик.

4.3. После монтажа кабеля систему следует подвергнуть гидравлическому испытанию статическим давлением, в 1.5 раза превышающим расчетное рабочее давление в системе. Испытание проводится в соответствии с указаниями СП 73.13330.2016.

4.4. Поскольку резьбовые соединения являются разъемными, следует обеспечить свободный доступ для его обслуживания в процессе эксплуатации.

4.5. После монтажа система должна быть промыта в соответствии с требованиями п.6.1.13 СП73.13330.2016.

### 5. Указания по эксплуатации и техническому обслуживанию

5.1. Изделия должны эксплуатироваться при условиях, изложенных в таблице технических характеристик.

5.2. При длительной эксплуатации системы с греющим кабелем, следует периодически (1 раз в 3 месяца) проверять затяжку прижимной втулки.

5.3. В случае, когда подтяжка прижимной втулки не приводит к ликвидации образовавшейся в процессе эксплуатации течи, сальник необходимо заменить.

5.4. Не допускается замораживание рабочей среды внутри изделия.

5.5. Рабочая среда не должна способствовать образованию накипи и шлама на внутренних поверхностях изделия, а также вымыванию цинка из латуни. Карбонатный индекс горячей воды, проходящей через корпус изделия, не должен превышать  $1,5 \text{ (мг-экв./дм}^3\text{)}^2$ . Индекс Ланжелье для воды должен быть больше 0.

## ПАСПОРТ.РУКОВОДСТВО ПО ЭКСПЛУАТАЦИИ

### **6. Условия хранения и транспортировки**

#### **7. Утилизация**

7.1. Утилизация изделия (переплавка, захоронение, перепродажа) производится в порядке, установленном Законами РФ от 04 мая 1999 г. № 96-ФЗ "Об охране атмосферного воздуха" (с изменениями и дополнениями), от 24 июня 1998 г. № 89-ФЗ (с изменениями и дополнениями) "Об отходах производства и потребления", от 10 января 2002 № 7-ФЗ « Об охране окружающей среды» (с изменениями и дополнениями), а также другими российскими и региональными нормами, актами, правилами, распоряжениями и пр., принятыми во исполнение указанных законов.

7.2. Содержание благородных металлов: нет.

#### **8. Гарантийные обязательства**

8.1. Изготовитель гарантирует соответствие изделия требованиям безопасности, при условии соблюдения потребителем правил применения, транспортировки, хранения, монтажа и эксплуатации.

8.2. Гарантия распространяется на все дефекты, возникшие по вине завода-изготовителя.

8.3. Гарантия не распространяется на дефекты, возникшие в случаях:

- нарушения паспортных режимов хранения, монтажа, испытания, эксплуатации и обслуживания изделия;
- ненадлежащей транспортировки и погрузо-разгрузочных работ;
- наличия следов воздействия веществ, агрессивных к материалам изделия;
- наличия повреждений, вызванных пожаром, стихией, форс-мажорными обстоятельствами;
- повреждений, вызванных неправильными действиями потребителя;

## ПАСПОРТ.РУКОВОДСТВО ПО ЭКСПЛУАТАЦИИ

- наличия следов постороннего вмешательства в конструкцию изделия.

8.4. Гарантийные обязательства не распространяются на расходные материалы и изделия, как в части стоимости этих материалов и изделий, так и в части работ по их замене при сервисном обслуживании.

8.5. Производитель оставляет за собой право внесения изменений в конструкцию, улучшающие качество изделия при сохранении основных эксплуатационных характеристик. При этом фактический вес изделия не должен отличаться от веса, заявленного в настоящем паспорте, более, чем на 10%.

#### **9. Условия гарантийного обслуживания**

9.1. Претензии к качеству изделия могут быть предъявлены в течение гарантийного срока.

9.2. Неисправные изделия в течение гарантийного срока ремонтируются или обмениваются на новые бесплатно. Потребитель также имеет право на возврат уплаченных за некачественное изделие денежных средств или на соразмерное уменьшение его цены. В случае замены или ремонта, замененное изделие или его части, полученные в результате ремонта, переходят в собственность сервисного центра.

9.3. Решение о возмещении затрат Потребителю, связанных с демонтажом, монтажом и транспортировкой неисправного изделия в период гарантийного срока принимается по результатам экспертного заключения, в том случае, если изделие признано ненадлежащего качества.

9.4. В случае, если результаты экспертизы покажут, что недостатки изделия возникли вследствие обстоятельств, за которые не отвечает изготовитель, затраты на экспертизу изделия оплачиваются Потребителем.

9.5. Изделия принимаются в гарантийный ремонт (а также при возврате) полностью укомплектованными.

# ПАСПОРТ.РУКОВОДСТВО ПО ЭКСПЛУАТАЦИИ

ГАРАНТИЙНЫЙ ТАЛОН № \_\_\_\_\_

Наименование товара

**ПЕРЕХОДНИК ДЛЯ ГРЕЮЩЕГО КАБЕЛЯ**

№	Модель	Размер	Количество
1	VTr.756		

Название и адрес торгующей организации \_\_\_\_\_

Дата продажи \_\_\_\_\_ Подпись продавца \_\_\_\_\_

Штамп или печать  
торгующей организации

**С условиями гарантии СОГЛАСЕН:**

ПОКУПАТЕЛЬ \_\_\_\_\_ (подпись)

**Гарантийный срок - Десять лет (сто двадцать месяцев) с даты продажи конечному потребителю**

По вопросам гарантийного ремонта, рекламаций и претензий к качеству изделий обращаться в сервисный центр по адресу: г. Санкт-Петербург, ул. Профессора Качалова, дом 11, корпус 3, литер «А», тел/факс (812)3247750

При предъявлении претензии к качеству товара, покупатель предоставляет следующие документы:

1. Заявление в произвольной форме, в котором указываются:
  - название организации или Ф.И.О. покупателя, фактический адрес и контактные телефоны;
  - название и адрес организации, производившей монтаж;
  - основные параметры системы, в которой использовалось изделие;
  - краткое описание дефекта.
2. Документ, подтверждающий законность приобретения изделия.
3. Акт гидравлического испытания системы, в которой монтировалось изделие (если оно проводилось)
4. Настоящий заполненный гарантийный талон.

Отметка о возврате или обмене товара:

Дата: «\_\_» \_\_\_\_\_ 20\_\_ г. Подпись \_\_\_\_\_

# ПАСПОРТ.РУКОВОДСТВО ПО ЭКСПЛУАТАЦИИ